

گزارش ارزیابی تأمین مالی شرکت  
گروه صنعت سانا استیل

تلفن: ۰۲۱-۷۵۰۷۶۰۰۰  
نشانی: کیلومتر ۲۰ جاده  
دماوند، پارک فناوری پردیس  
نیش نوآوری هشتم، پلاک ۸۲

**خلاصه طرح**

**شرکت گروه صنعت سانا استیل**

سال تأسیس:	۱۳۹۶	موضوع فعالیت:	انجام کلیه امور بازرگانی در حوزه فولاد اعم از تولید و خرید و فروش، مشارکت، واردات و صادرات کلیه کالاهای مجاز بازرگانی و انجام کلیه امور معدنی اعم از اکتشاف، استخراج، بهره برداری (به جز مواد نفتی و گازی و پتروشیمی)؛ تأسیس، خرید یا فروش کارخانه در حوزه فعالیتها، ارایه خدمات انبارداری، حق عملکردی و سایر خدمات در حوزه فعالیت شرکت، برپایی و شرکت در نمایشگاههای داخلی و خارجی، عقد قرارداد با اشخاص حقیقی و حقوقی، اخذ و اعطای نمایندگی از شرکت های داخلی و خارجی، گشایش حساب، اعتبار اسنادی، اخذ وام و تسهیلات ریالی و ارزی، ضمانت نامه ها و حوالجات از موسسات مالی و اعتباری و بانک ها و شرکت های داخلی و خارجی، شرکت در مناقصات و مزایدات خصوصی و دولتی، انجام سایر امور بازرگانی (در صورت ضرورت قانونی انجام موضوعات پس از اخذ مجوزهای لازم)
نوع ثبت:	سهامی خاص	محل ثبت:	تهران
نوع دانش بنیانی:	-	شناسه ملی شرکت:	۱۴۰۰۷۴۲۹۴۲۲
سرمایه اولیه:	۴۲	تعداد نیروی انسانی:	۱۳
سرمایه فعلی:	۱۲۰,۰۰۰		

**وضعیت فنی و مالی شرکت**

امتیاز کل نسبت های مالی منتخب:	۴۵	امتیاز مالی:	۴.۲۴
امتیاز مشاور فنی:	۷.۳	نمودار امتیاز فنی:	

**وضعیت اعتباری شرکت  
(میلیون ریال)**

مجموع قراردادهای جاری شرکت:	-	امتیاز اعتباری:	۵.۷
مبلغ تسهیلات جاری:	-	مبلغ ضمانت نامه جاری:	-

**خلاصه اطلاعات طرح موضوع تامین مالی  
(میلیون ریال)**

نوع تامین مالی:	تقدی	مبلغ تامین مالی:	۲۵۰,۰۰۰
موضوع تامین مالی:	تامین مالی سرمایه در گردش تامین نیاز مقاطع فولادی شرکت ها و صنایع		
مدت تامین مالی (ماه):	۱۲	درصد سود قابل تحقق:	۴۵%
میزان سود قابل تحقق:	۱۱۲,۵۰۰	تضمین:	چک و ضمانت معتبر

مطابق

محل

نهاد مالی

مشاور سرمایه گذاری و اعتبارات  
(سهامی خاص)  
تاریخ ثبت: ۵/۱۸/۹۲

معرفی شرکت

۱-۱- اطلاعات ثبتی شرکت

گروه صنعت سانا استیل		نام شرکت:
۵۲۳۱۲۶	شماره ثبت:	۱۳۹۶/۱۱/۲۹
۱۴۰۰۷۳۲۹۴۲۲	شناسه ملی:	تهران
۴۲	سرمایه اولیه (میلیون ریال):	سهامی خاص
۱۲۰۰۰۰	سرمایه فعلی (میلیون ریال):	
<p>انجام کلیه امور بازرگانی در حوزه فولاد اعم از تولید و خرید و فروش، مشارکت، واردات و صادرات کلیه کالاهای مجاز بازرگانی و انجام کلیه امور معدنی اعم از اکتشاف، استخراج، بهره برداری (به جز مواد نفتی و گازی و پتروشیمی): تاسیس، خرید یا فروش کارخانه در حوزه فعالیتها، ارائه خدمات انبارداری، حق العملکاری و سایر خدمات در حوزه فعالیت شرکت، برپایی و شرکت در نمایشگاههای داخلی و خارجی، عقد قرارداد با اشخاص حقیقی و حقوقی، اخذ و اعطای نمایندگی از شرکت های داخلی و خارجی، گشایش حساب، اعتبار اسنادی، اخذ وام و تسهیلات ریالی و ارزی، ضمانت نامه ها و حوالجات از موسسات مالی و اعتباری و بانک ها و شرکت های داخلی و خارجی، شرکت در مناقصات و مزایدات خصوصی و دولتی، انجام سایر امور بازرگانی (در صورت ضرورت قانونی انجام موضوعات پس از اخذ مجوزهای لازم)</p>		
امضای متفق دو نفر از آقایان حامد شفیع ها ، محمد حسین اربابی وحدت ، سید محمد دعایی اسکویی همراه با مهر شرکت		مدیرعامل:
sanainfo@faratarhgroup.com		موبایل:
www.faratarhgroup.com		تلفن:
نوع مالکیت:		نشانی دفتر:
استیجاری	حق امضا:	مرکزی امانیه بلوار نلسون ماندلا خیابان مهرداد پلاک ۵۷
	پست الکترونیک:	۰۹۱۲-۶۰۴-۳۹۶۲
	آدرس وبسایت:	۰۲۱-۲۲۶۵۵۷۸۲

۱-۲- اطلاعات اعضای هیئت مدیره شرکت

ردیف	نام و نام خانوادگی	سمت	سال تولد
۱	حامد شفیع ها	عضو اصلی هیئت مدیره	۱۳۵۴/۰۶/۱۸
۲	سید محمد دعایی اسکویی	عضو اصلی هیئت مدیره	۱۳۵۴/۰۶/۲۸
۳	محمد حسین اربابی وحدت	عضو اصلی هیئت مدیره و سمت نایب رییس هیئت مدیره	۱۳۵۴/۰۳/۲۲
۴	سید رضا رضوی پور	عضو اصلی هیئت مدیره و مدیر عامل	۱۳۶۴/۱۱/۲۲
۵	علیرضا خانی	رییس هیئت مدیره	۱۳۷۴/۰۵/۲۹




شاهر سرمایه گذاری تامین مالی  
(سهامی خاص)  
شماره ثبت: ۵۱۸۸۹۲



۱-۳- اطلاعات سهام‌داران شرکت

ردیف	نام سهام‌دار	نوع شخصیت (حقیقی/حقوقی)	کد ملی / شناسه ملی	درصد سهام
۱	محمد حسین اربابی وحدت	حقیقی	۰۰۷۲۶۷۴۳۴۵	۳۳.۳۳٪
۲	سید محمد دعایی اسکویی	حقیقی	۰۰۷۲۶۶۶۲۱۸	۳۳.۳۳٪
۳	حامد شفیق‌ها	حقیقی	۰۰۷۰۶۵۷۴۹۱	۳۳.۳۳٪
	مجموع			۱۰۰٪

۱-۴- خلاصه‌ای از سابقه فعالیت شرکت

شرکت سانا از سال ۹۸ به عنوان یکی از بازوهای تخصصی گروه به امور بازرگانی مقاطع تیرآهن از ذوب مشغول می‌باشد شرکت سانا استیل اقدام به خرید عمده یکی از مهمترین و پرکاربردترین محصولات نهایی فولاد یعنی تیرآهن و سپس فروش آن می‌نماید. تامین تیرآهن مورد نیاز از سوی شرکت ذوب آهن اصفهان انجام می‌شود و نحوه پرداخت هزینه تامین تیرآهن از طریق تهاتر می‌باشد. شرکت در نظر دارد، در ازای دریافت تیرآهن، گندله مورد نیاز به عنوان ماده اولیه تولید تیرآهن را به ذوب آهن اصفهان تحویل دهد.

۱-۵- معرفی محصولات و خدمات قابل ارائه شرکت

موضوع فعالیت شرکت صنعت سانا استیل (سهامی خاص) طبق ماده ۲ اساسنامه عبارتست از انجام کلیه امور بازرگانی اعم از تولید و خرید و فروش انواع آهن‌آلات و انبارداری- صادرات و واردات کلیه کالاهای مجاز بازرگانی- اخذ و اعطای نمایندگی از اشخاص حقیقی و حقوقی شرکت‌های داخلی و خارجی- حق العمل کاری و ترخیص کالا از گمرک، انجام امور تحقیقاتی و شناخت بازار پس از اخذ مجوز از مراجع ذیصلاح

شرکت سانا استیل اقدام به خرید عمده یکی از مهمترین و پرکاربردترین محصولات نهایی فولاد یعنی تیرآهن و سپس فروش آن می‌نماید. تامین تیرآهن مورد نیاز از سوی شرکت ذوب آهن اصفهان انجام می‌شود و نحوه پرداخت هزینه تامین تیرآهن از طریق تهاتر می‌باشد. شرکت در نظر دارد، در ازای دریافت تیرآهن، گندله مورد نیاز به عنوان ماده اولیه تولید تیرآهن را به ذوب آهن اصفهان تحویل دهد.

به این ترتیب در این طرح شرکت حدود ۱۴ هزارتن گندله به عنوان هزینه خرید تیرآهن برای کارخانه، خریداری می‌نماید. سپس شرکت ذوب آهن اصفهان براساس برنامه تولید توافقی با شرکت، محصول تیرآهن را تولید و برای فروش در اختیار شرکت قرار می‌دهد. جزئیات مربوط به تنوع و میزان تولید هر یک از سایزهای محصول متعاقباً براساس شرایط بازار و تقاضای مشتریان بازار تعیین می‌شود.



مقاضی	عامل	تهادمدلی

مشاور سرمایه‌گذاری فاینک (سهامی خاص) شماره ثبت: ۵۱۸۱۹۲

TECH DEVELOPMENT FUND شماره ثبت ۲۳۳۹

۱-۶- وضعیت مجوزات و تأییدیه‌های شرکت

ردیف	عنوان	مرجع صدور	تاریخ صدور	تاریخ اعتبار
۱	کارت بازرگانی	وزارت صنعت و معدن	-	۱۴۰۳/۰۶/۲۲

تصاویر برخی از مجوزات شرکت به شرح زیر است:



• لازم به ذکر است که شرکت در حال اخذ کارت بازرگانی می‌باشد.

۱-۷- وضعیت قراردادهای و سابقه فروش شرکت

فروش سال‌های ۱۴۰۰ تا ۱۴۰۲ بر اساس صورت مالی حسابرسی شده و فروش سال ۱۴۰۳ بر اساس تراز مالی آزمایشی شرکت به شرح ذیل است:

ردیف	عنوان قرارداد	نام کارفرما	مبلغ قرارداد (میلیون ریال)	تاریخ قرارداد	مدت قرارداد	وضعیت فعلی
۱	درآمد عملیاتی	فرا طرح فولاد- نورد میلگرد کاسپین- فولاد کاوه میهن	۶۸۷۰۰۰۳۳۶	۱۴۰۰	-	خاتمه یافته
۲	درآمد عملیاتی		۷۹۱۲۰۰۷۶	۱۴۰۱	-	خاتمه یافته
۳	درآمد عملیاتی		۶۰۶۹۰۵۳۶	۱۴۰۲	-	خاتمه یافته
۴	قرارداد		۶۲۴۰۶۴۹	۱۴۰۳ (چهارماهه اول سال)	-	خاتمه یافته
مجموع قراردادهای جاری (میلیون ریال)			-			
مجموع قراردادهای خاتمه یافته (میلیون ریال)			۲۱,۴۷۶,۵۱۷			



مقتضی	عامل	نهاد مالی



فصل ۱- ارزیابی مالی

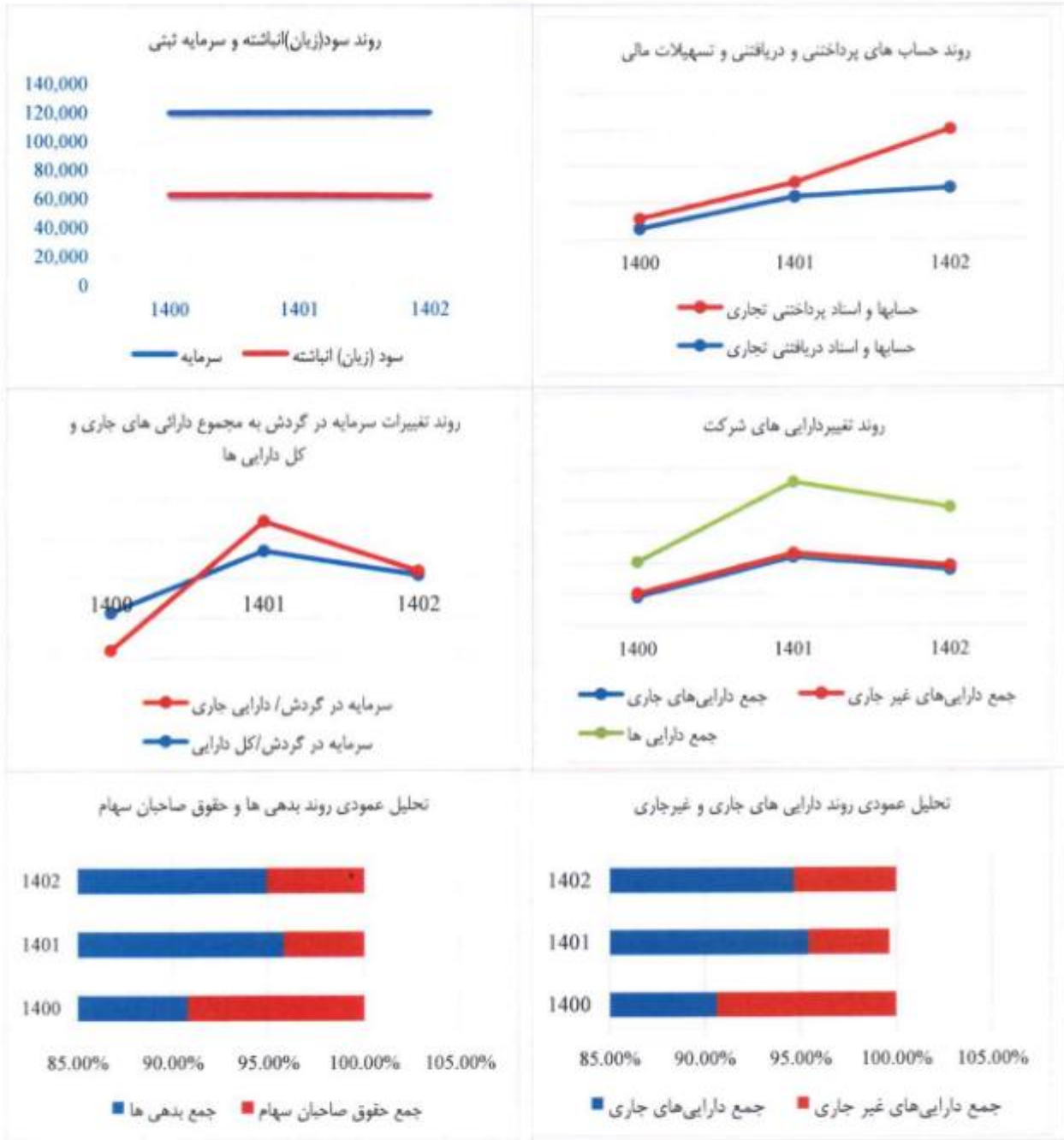
۲-۱- بررسی صورتهای مالی (ترازنامه)

بر اساس اطلاعات صورت مالی حسابرسی شده سالهای ۱۴۰۰ و ۱۴۰۱، ۱۴۰۲ اطلاعات مالی ترازنامه شرکت در سه سال گذشته مطابق جدول ذیل است:

حسابرسی	حسابرسی	حسابرسی	حسابرسی	حسابرسی	حسابرسی	میلیون ریال
۱۴۰۲	۱۴۰۱	۱۴۰۰	۱۴۰۲	۱۴۰۱	۱۴۰۰	
٪۴	٪۸	٪۱۰۰	۱۳,۸۷۹	۳۰,۴۲۵	۳۶۸,۷۱۷	موجودی نقد و بانک
-	-	٪۱۰۰	۰	۰	۰	سرمایه گذاری های کوتاهمدت
٪۴۸۸	٪۴۰۶	٪۱۰۰	۲,۸۵۳,۱۸۰	۲,۳۷۶,۰۷۳	۵۸۴,۹۴۹	حسابها و اسناد دریافتی تجاری
-	-	٪۱۰۰	۰	۰	۰	سایر و اسناد دریافتی
-	-	٪۱۰۰	۰	۰	۰	جاری شرکا و سهامداران
٪۵۴	٪۵	٪۱۰۰	۴۴۴,۰۳۳	۳۸,۶۷۲	۸۲۰,۸۰۶	موجودی مواد و کالا
٪۴۸۳	٪۲۶۸۸	٪۱۰۰	۲۸۰,۹۵۳	۱,۹۷۳,۵۳۹	۷۳,۴۱۶	سفارشات و پیش پرداختها
٪۱۹۴	٪۲۳۹	٪۱۰۰	۳,۵۹۲,۰۴۴	۴,۴۱۸,۶۹۹	۱,۸۴۷,۸۸۸	جمع دارایی های جاری
٪۱۱۰	٪۵۵	٪۱۰۰	۹۶۶	۴۸۱	۸۸۲	دارایی های ثابت مشهود
-	-	٪۱۰۰	۷,۴۵۶	۳,۳۲۱	۰	دارایی های نامشهود
٪۱۰۲	٪۱۰۰	٪۱۰۰	۱۹۴,۰۱۱	۱۹۰,۰۰۰	۱۹۰,۰۰۰	سرمایه گذاری های بلندمدت
-	-	٪۱۰۰	۰	۰	۰	سایر دارایی ها
٪۱۰۶	٪۱۰۱	٪۱۰۰	۲۰۲,۴۳۳	۱۹۳,۷۰۲	۱۹۰,۸۸۲	جمع دارایی های غیر جاری
٪۱۸۶	٪۲۲۶	٪۱۰۰	۳,۷۹۴,۴۷۷	۴,۶۱۲,۴۰۱	۲,۰۳۸,۷۷۰	جمع دارایی ها
٪۵۹۳	٪۱۴۰	٪۱۰۰	۳,۳۴۰,۷۳۳	۷۶۳,۴۷۲	۵۴۶,۷۸۵	حسابها و اسناد پرداختی تجاری
٪۰	٪۱۶۹	٪۱۰۰	۰	۴۵,۰۱۰	۲۶,۶۹۵	سایر حسابها و اسناد پرداختی
-	-	٪۱۰۰	۰	۰	۰	جاری شرکا و سهامداران
٪۰	٪۲۵۸	٪۱۰۰	۶,۱۶۸	۳,۳۹۴,۷۶۷	۱,۳۷۶,۱۵۶	پیش دریافتها
-	-	٪۱۰۰	۰	۰	۰	ذخیره مالیات
-	-	٪۱۰۰	۰	۰	۰	سود سهام پرداختی
-	-	٪۱۰۰	۳۴۴,۸۱۷	۳۱۲,۳۱۹	۰	تسهیلات مالی دریافتی
٪۱۹۴	٪۲۳۹	٪۱۰۰	۳,۵۹۱,۷۰۹	۴,۴۱۵,۴۶۸	۱,۸۴۹,۶۳۶	جمع بدهی های جاری
-	-	٪۱۰۰	۰	۰	۰	حسابها و اسناد پرداختی بلندمدت
-	-	٪۱۰۰	۰	۰	۰	تسهیلات مالی دریافتی بلندمدت
٪۷۱۱	٪۲۷۵	٪۱۰۰	۱۰,۵۵۴	۴,۰۸۱	۱,۴۸۴	ذخیره مزایای پایان خدمت کارکنان
٪۷۱۱	٪۲۷۵	٪۱۰۰	۱۰,۵۵۴	۴,۰۸۱	۱,۴۸۴	جمع بدهی های غیر جاری
٪۱۹۵	٪۲۳۹	٪۱۰۰	۳,۶۰۲,۳۶۳	۴,۴۱۹,۵۴۹	۱,۸۵۱,۱۲۰	جمع بدهی ها
٪۱۰۰	٪۱۰۰	٪۱۰۰	۱۳۰,۰۰۰	۱۳۰,۰۰۰	۱۳۰,۰۰۰	سرمایه
٪۲۱۳	٪۲۰۹	٪۱۰۰	۱۰,۳۹۸	۱۰,۲۰۸	۴,۸۸۱	اندوخته قانونی
-	-	٪۱۰۰	۰	۰	۰	سایر اندوخته ها
-	-	٪۱۰۰	۰	۰	۰	مازاد تجدید ارزیابی و سایر سودهای تحقق نیافته
٪۹۸	٪۱۰۰	٪۱۰۰	۶۱,۸۱۶	۶۲,۶۴۴	۶۲,۷۶۹	سود (زیان) انباشته
٪۱۰۲	٪۱۰۳	٪۱۰۰	۱۹۲,۳۱۴	۱۹۲,۸۵۲	۱۸۷,۶۵۰	جمع حقوق صاحبان سهام
٪۱۸۶	٪۲۲۶	٪۱۰۰	۳,۷۹۴,۴۷۷	۴,۶۱۲,۴۰۱	۲,۰۳۸,۷۷۰	جمع بدهی و حقوق صاحبان سهام

<p>گروه صنعت سانا استیل شماره ثبت: ۵۳۱۳۶</p>	<p>شرکت توسعه فناوری های نوین HITECH DEVELOPMENT FUND</p>	<p>نهاد مالی</p> <p>شاهراه سرمایه گذاری فایننس (سامی ناس) تارخ ثبت: ۵۱۸۸۹۲</p>
--------------------------------------------------	---------------------------------------------------------------	----------------------------------------------------------------------------------------

تصویر نمودارهای مرتبط



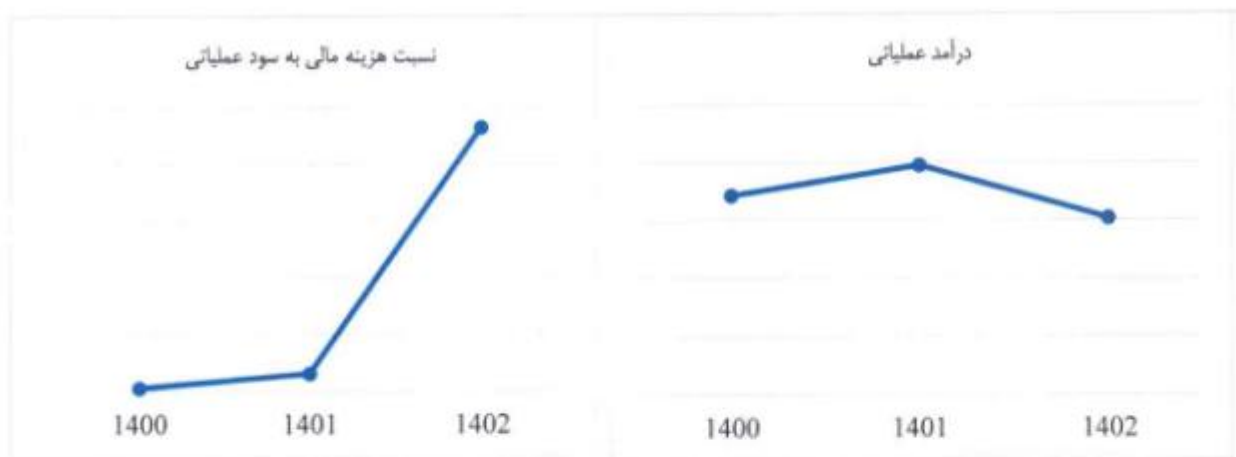


۲-۲- بررسی صورت‌های مالی (صورت سود و زیان)

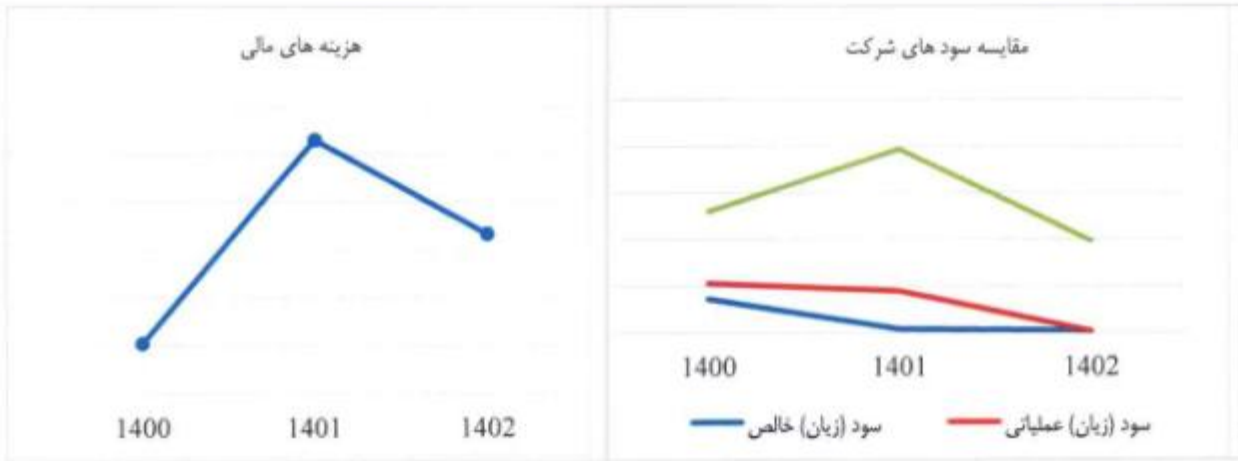
بر اساس اطلاعات صورت مالی حسابرسی شده سال‌های ۱۴۰۰ و ۱۴۰۱ و ۱۴۰۲ اطلاعات مالی شرکت، اطلاعات مالی صورت سود و زیان شرکت در سه سال گذشته مطابق جدول ذیل است:

حسابرسی ۱۴۰۲	حسابرسی ۱۴۰۱	حسابرسی ۱۴۰۰	حسابرسی ۱۴۰۲	حسابرسی ۱۴۰۱	حسابرسی ۱۴۰۰	میلیون ریال
%۸۸	%۱۱۵	%۱۰۰	۶,۰۶۹,۵۴۶	۷,۹۱۲,۰۷۶	۶,۸۷۰,۲۴۶	درآمد عملیاتی
%۸۹	%۱۱۴	%۱۰۰	۵,۸۷۲,۸۴۴	۷,۵۱۸,۵۱۴	۶,۶۱۱,۱۵۸	بهای تمام‌شده درآمد عملیاتی
<b>%۷۶</b>	<b>%۱۵۲</b>	<b>%۱۰۰</b>	<b>۱۹۶,۷۰۲</b>	<b>۳۹۳,۵۶۲</b>	<b>۲۵۹,۰۸۸</b>	<b>سود (زیان) ناخالص</b>
%۱۳۳	%۱۹۹	%۱۰۰	۱۸۹,۷۲۸	۳۰۶,۷۴۱	۱۵۳,۸۶۸	جمع هزینه‌های فروش، اداری و عمومی
%۴۱۷-	%۳۱۷	%۱۰۰	۳,۳۸۵-	۲,۵۶۸	۸۱۱	خالص سایر درآمدها و اقلام عملیاتی
<b>%۳</b>	<b>%۸۴</b>	<b>%۱۰۰</b>	<b>۳,۵۸۹</b>	<b>۸۹,۳۸۹</b>	<b>۱۰۶,۰۳۱</b>	<b>سود (زیان) عملیاتی</b>
%۳۲۰	%۵۱۱	%۱۰۰	۳۳,۳۷۰	۵۳,۳۶۰	۱۰,۴۳۳	هزینه‌های مالی
%۹۰۰	%۴۴۹	%۱۰۰	۳۳,۵۸۲	۱۶,۷۵۰	۳,۷۳۲	خالص سایر درآمدها و هزینه‌های غیرعملیاتی
<b>%۴</b>	<b>%۵۳</b>	<b>%۱۰۰</b>	<b>۳,۸۰۱</b>	<b>۵۲,۸۷۹</b>	<b>۹۹,۳۳۱</b>	<b>سود (زیان) قبل از کسر مالیات</b>
%۰	%۱۶۹	%۱۰۰	۰	۴۵,۰۱۰	۲۶,۶۹۵	مالیات‌پردارآمد
<b>%۵</b>	<b>%۱۱</b>	<b>%۱۰۰</b>	<b>۳,۸۰۱</b>	<b>۷,۸۶۹</b>	<b>۷۲,۶۳۶</b>	<b>سود (زیان) خالص</b>

تصویر نمودارهای مرتبط







۲-۳- تراز کل آزمایشی مالی ۴ ماهه سال ۱۴۰۳ شرکت

ار تاریخ: ۱۴۰۲/۰۱/۰۱  
تا تاریخ: ۱۴۰۲/۰۲/۲۹

گروه صنعتی سانا استیل

گزارش تراز شدنی سنوبی کل  
تاریخ گزارش: ۱۴۰۲/۰۷/۰۲

ردیف	شرح	مکانه	مکانه	بدهی دوره	بدهی دوره	بدهی دوره	بدهی دوره	کل	کل
۱۱۱۰	موجودی نقد و بانک	۱۱۰	۱۱۰	۲,۹۸۱,۲۲۲,۵۱۰,۹۵	۲,۹۸۱,۲۲۲,۵۱۰,۹۵	۰	۱۲,۵۲۹,۱۲۲,۲۲	۰	۱۲,۵۲۹,۱۲۲,۲۲
۱۱۱۱	سپرده های کوتاه مدت	۱۱۰	۱۱۰	۲۱,۵۵۲,۰۲۵,۴۰	۲۱,۵۵۲,۰۲۵,۴۰	۰	۱۲۰,۰۰۰,۰۰۰,۰۰	۰	۱۲۰,۰۰۰,۰۰۰,۰۰
۱۱۱۲	استان در حال ساخت	۱۱۰	۱۱۰	۱۲۰,۰۰۰,۰۰۰,۰۰	۱۲۰,۰۰۰,۰۰۰,۰۰	۰	۲۲۵,۰۰۰,۰۰۰,۰۰	۰	۲۲۵,۰۰۰,۰۰۰,۰۰
۱۱۱۳	حسابهای در حال ساخت	۱۱۰	۱۱۰	۱,۵۵۲,۰۰۰,۰۰۰,۰۰	۱,۵۵۲,۰۰۰,۰۰۰,۰۰	۰	۲۲۵,۰۰۰,۰۰۰,۰۰	۰	۲۲۵,۰۰۰,۰۰۰,۰۰
۱۱۱۴	سایر حسابهای در حال ساخت	۱۱۰	۱۱۰	۵۱,۵۵۰,۰۰۰,۰۰	۵۱,۵۵۰,۰۰۰,۰۰	۲۱۹,۲۲۵,۰۰	۱,۲۱۱,۵۲۹,۵۵۲,۰۰	۰	۱,۲۱۱,۵۲۹,۵۵۲,۰۰
۱۱۱۵	موجودی مواد و کالا	۱۱۰	۱۱۰	۸۲,۰۰۰,۰۰۰,۰۰	۸۲,۰۰۰,۰۰۰,۰۰	۰	۲۲۰,۰۰۰,۰۰۰,۰۰	۰	۲۲۰,۰۰۰,۰۰۰,۰۰
۱۱۱۶	سپرده های و اقلام در راه	۱۱۰	۱۱۰	۲۲,۰۰۰,۰۰۰,۰۰	۲۲,۰۰۰,۰۰۰,۰۰	۰	۱۲۰,۰۰۰,۰۰۰,۰۰	۰	۱۲۰,۰۰۰,۰۰۰,۰۰
۱۱۱۷	مدت برداشت	۱۱۰	۱۱۰	۱,۰۵۲,۰۰۰,۰۰۰,۰۰	۱,۰۵۲,۰۰۰,۰۰۰,۰۰	۸۲,۰۰۰,۰۰۰,۰۰	۱,۱۱۵,۵۲۰,۰۰۰,۰۰	۰	۱,۱۱۵,۵۲۰,۰۰۰,۰۰
۱۱۲۰	باقی مانده های ثابت	۱۱۰	۱۱۰	۰	۰	۰	۰	۰	۰
۱۱۲۲	سرمایه گذاران کوتاه مدت	۱۱۰	۱۱۰	۰	۰	۰	۰	۰	۰
۱۱۲۵	سایر داراییها	۱۱۰	۱۱۰	۱۵,۱۵۲,۰۰۰,۰۰	۱۵,۱۵۲,۰۰۰,۰۰	۰	۲۲,۰۰۰,۰۰۰,۰۰	۰	۲۲,۰۰۰,۰۰۰,۰۰
۲۱۱۰	حسابهای پرداختی در حال ساخت	۱۱۰	۱۱۰	۱,۲۲۰,۰۰۰,۰۰۰,۰۰	۱,۲۲۰,۰۰۰,۰۰۰,۰۰	۱,۲۲۰,۰۰۰,۰۰۰,۰۰	۰	۰	۰
۲۱۱۱	استان پرداختی کوتاه مدت	۱۱۰	۱۱۰	۲۲,۰۰۰,۰۰۰,۰۰	۲۲,۰۰۰,۰۰۰,۰۰	۲۲,۰۰۰,۰۰۰,۰۰	۰	۰	۰
۲۱۱۲	سایر حسابهای پرداختی	۱۱۰	۱۱۰	۲۲,۰۰۰,۰۰۰,۰۰	۲۲,۰۰۰,۰۰۰,۰۰	۲۲,۰۰۰,۰۰۰,۰۰	۰	۰	۰
۲۱۱۴	بدهی دریافتی	۱۱۰	۱۱۰	۰	۰	۰	۰	۰	۰
۲۱۱۵	سود سهام پرداختی	۱۱۰	۱۱۰	۰	۰	۰	۰	۰	۰
۲۱۱۷	سپرده های و اقلام در حال ساخت	۱۱۰	۱۱۰	۱۲۰,۰۰۰,۰۰۰,۰۰	۱۲۰,۰۰۰,۰۰۰,۰۰	۰	۰	۰	۰
۲۱۱۸	سایر بدهی	۱۱۰	۱۱۰	۱۵۵,۰۰۰,۰۰۰,۰۰	۱۵۵,۰۰۰,۰۰۰,۰۰	۰	۰	۰	۰
۲۱۱۹	ذخیره مطالبات پایمان خدمت کارکنان	۱۱۰	۱۱۰	۰	۰	۰	۰	۰	۰
مجموع حسابها									
۱۱۰		۲,۹۸۱,۲۲۲,۵۱۰,۹۵	۲,۹۸۱,۲۲۲,۵۱۰,۹۵	۱۰,۰۵۲,۰۰۰,۰۰۰,۰۰	۱۰,۰۵۲,۰۰۰,۰۰۰,۰۰	۱,۲۲۰,۰۰۰,۰۰۰,۰۰	۱,۲۲۰,۰۰۰,۰۰۰,۰۰	۰	۰

مستطیل  
  
 سانا استیل  
 گروه صنعتی  
 شماره ثبت: ۵۳۳۴۰

مستطیل  
  
 مستطیل  
 گروه صنعتی سانا استیل  
 شماره ثبت: ۵۳۳۴۰

مستطیل  
  
 مستطیل  
 شماره ثبت: ۵۱۸۱۹۲

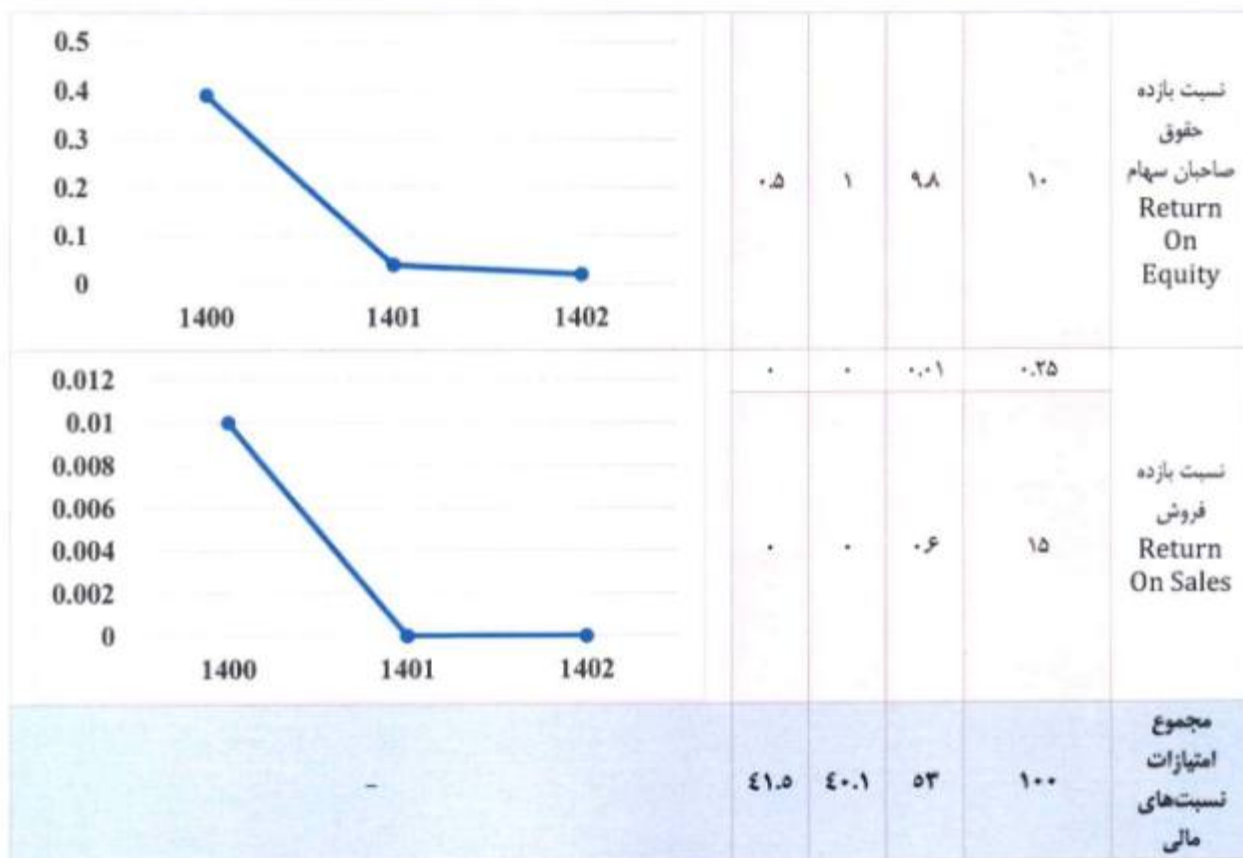
ردیف	شرح	پایان دوره	ابتداء دوره	پایان دوره	ابتداء دوره
2110	سرمایه	32,000,000,000	0	32,000,000,000	0
2111	انداخته قانون	1,298,097,359	0	1,298,097,359	0
2112	سود (زیان) انباشته	28,702,902,641	0	28,702,902,641	0
2113	فروش	0	22,229,922,126	0	22,229,922,126
2114	بهای تمام شده کالای فروش رفته	0	216,101,629,991	0	216,101,629,991
2115	فریزه های حقوق و دستمزد	0	22,002,222,920	22,002,222,920	22,002,222,920
2116	فریزه های کارکنان	0	192,109,000	192,109,000	192,109,000
2117	سایر فریزه های کارکنان	0	82,009,882	82,009,882	82,009,882
2118	فریزه های حقوق، اداری و تسهیلات	0	6,922,926,822	6,922,926,822	6,922,926,822
2119	فریزه های بازاریابی و فروش	0	221,929,296	221,929,296	221,929,296
2120	فریزه استهلاک	0	186,002,992	186,002,992	186,002,992
2121	فریزه های مالی	0	22,002,222,920	22,002,222,920	22,002,222,920
2122	سایر فریزه ها و درآمد های غیر مطالبه	0	1,000,000,000	1,000,000,000	1,000,000,000
2123	حسابهای نظامی به نحو شرکت	1,880,000,000	0	1,880,000,000	0
2124	حسابهای نظامی به محله شرکت	8,222,222,920	1,222,222,920	8,222,222,920	1,222,222,920
2125	طرف حسابهای نظامی	0	8,222,222,920	0	8,222,222,920
سرمجموع مطالبه					
2126	سرمجموع	9,882,222,920	9,222,222,920	9,882,222,920	9,222,222,920
سرمجموع کل					
2127	سرمجموع کل	41,882,222,920	41,222,222,920	41,882,222,920	41,222,222,920

۴-۲- بررسی نسبت های مالی



	۷	۹	۱۰	۱۰	دوره وصول مطالبات
	۱.۶	۱.۷۲	۳.۳۷	۱	گردش دارایی‌ها
	۰.۰۵	۰.۰۳	۰.۰۹	۰.۵	نسبت مالکانه
	۰.۹۵	۰.۹۶	۰.۹۱	۰.۵	نسبت بدهی به دارایی‌ها
	۰	۰	۰.۰۴	۰.۲	نسبت بازده دارایی‌ها Return On Assets
	۰.۰۲	۰.۰۴	۰.۳۹	۰.۳	





۲-۵- امتیاز مالی

جهت تخصیص امتیاز مالی متقاضی بر اساس صورت‌های مالی حسابرسی شده/سال‌های ۱۴۰۰، ۱۴۰۱ و ۱۴۰۲، شاخص‌های مالی موردنظر در سه سال گذشته مطابق جدول فوق محاسبه و امتیاز نهایی متقاضی بر اساس وزن‌های تعیین شده به‌ازای هر سال مطابق جدول ذیل محاسبه گردید.

۱۴۰۲	۱۴۰۱	۱۴۰۰	
۴۱.۵	۴۰.۱	۵۳	مجموع امتیاز مالی
%۷۰	%۲۰	%۱۰	ضریب وزنی
۲.۹۱	۰.۸	۰.۵۳	امتیاز وزنی
۴.۲۴			مجموع امتیاز وزنی

تحلیل مالی

درآمد عملیاتی شرکت طی سه سال موردبررسی مطابق با صورت مالی حسابرسی شده روند تناوبی داشته و در سال ۱۴۰۲ به مبلغ ۶۰۶۹۵۴۵ میلیون ریال رسیده است. فروش شرکت در ۴ ماهه سال ۱۴۰۳ مطابق با تراز آزمایشی برابر با مبلغ ۶۲۴۶۴۹ میلیون ریال می‌باشد. سود شرکت همانند درآمد شرکت روند نزولی داشته و در سال ۱۴۰۲ به مبلغ ۳۸۰۱ میلیون ریال رسیده است. دریافتی‌های تجاری شرکت روند صعودی داشته است. موجودی مواد و کالا شرکت نسبت به سال قبل افزایش داشته است. پرداختی‌های تجاری شرکت نسبت در سه سال موردبررسی افزایش داشته است که نشان‌دهنده افزایش بدهی‌های جاری شرکت است. سرمایه ثبتی شرکت در سال ۱۴۰۰ افزایش داشته و به مبلغ ۱۲۰۰۰۰ میلیون ریال از طریق مطالبات حال شده رسیده است. سرمایه در گردش شرکت در سه سال موردبررسی روند متناوب داشته است. سود انباشته شرکت در سال ۱۴۰۱ نسبت به دو سال قبل کاهش داشته و به مبلغ ۴۱۸۱۶ میلیون ریال رسیده است. نسبت بهای تمام‌شده شرکت به درآمد عملیاتی آن در

<p>سانا استیل گروه صنعت شماره ثبت: ۳۳۳۴۶</p>	<p>مقاضی</p>	<p>مجلس انجمن توسعه فناوری های نوین شماره ثبت: ۲۷۳۹</p>	<p>نهاد مالی مشاور سرمایه گذاری فاینسک (سهامی خاص) شماره ثبت: ۵۱۸۱۹۲</p>
------------------------------------------------------	--------------	-----------------------------------------------------------------	--------------------------------------------------------------------------------------

سال ۱۴۰۲ برابر با ۹۲٪ بوده که در سال‌های قبل نیز این نسبت تغییری نداشته است که مطلوب می‌باشد. نسبت جاری و نسبت آبی شرکت به ترتیب برابر است با ۱ و ۰.۸ اما نسبت بازده فروش زیر ۱ درصد می‌باشد که مطلوب نیست. بنابراین ریسک مالی شرکت متوسط ارزیابی می‌گردد.

## فصل ۲- اعتبارسنجی بانکی

### ۳-۱- رتبه اعتباری شرکت و اعضای هیئت‌مدیره

جدول ذیل طبق استعلام اعتباری انجام شده توسط سامانه اعتبارسنجی بانک صادرات در تاریخ ۱۴۰۳/۰۸/۲۶ تدوین گردیده است:

نام مشتری	چک برگشتی	مجموع وام‌های فعال	مجموع مانده بدهی	مجموع معوقات بانکی	مجموع ضمانت‌نامه‌های فعال	توضیحات
شرکت گروه صنعت سانا استیل	-	-	-	-	-	شخص حقوقی در لیست سیاه بانک‌ها و مؤسسات مالی قرار ندارد.
حامد شفیق‌ها	-	-	-	-	-	شخص حقیقی در لیست سیاه بانک‌ها و مؤسسات مالی قرار ندارد.
سیدمحمد دعایی اسکویی	-	-	-	-		
محمد حسین ازبایی وحدت	-	-	-	-		
سید رضا رضوی پور	-	۳,۳۲۳	۲,۵۴۴	-		
علیرضا خانی	-	۱,۲۴۴	۷۶۶	-	-	

تصویر استعلام بانکی اعضای هیئت‌مدیره شرکت به شرح ذیل است:

استعلام جامع پیام - پورتال جامع اطلاعات مشتریان			
نام مشتری: گروه صنعت سانا استیل نوع استعلام: استعلام تسهیلات و تعهدات	شماره / که چک: ۱۱۰۰۷۲۳۳۲۲ نوع مشتری: حقیقی	تاریخ: ۱۳/۰۸/۱۴۰۳	
مکانه تاریخ			
عنوان وضعیت چک برگشتی در بانک مرکزی	عنوان وضعیت تسهیلات و تعهدات در بانک مرکزی		
مبلغ چک برگشتی	تاریخ چک برگشتی	تاریخ تسهیلات	مبلغ تسهیلات
۰	۰	۰	۰
مجموع		مجموع	
۰	۰	۰	۰

بدهی اعتباری بانک صادرات از تاریخ تسهیلات و تعهدات اعتباری بانکی - جهت آشنایی می‌باشد  
بدهی چک برگشتی اعتباری از تاریخ استعلام می‌باشد می‌باشد

مستجاب شده

**سانا استیل**  
گروه صنعت  
شماره ثبت: ۸۳۳۱۸

مجلس خبرگان  
گروه تخصصی اعتباری بانکی  
شماره ثبت: ۲۳۴۹

نهاد مالی

**مشاور سرمایه‌گذاری فاین تک**  
(سهامی خاص)  
شماره ثبت: ۵۱۸۸۹۲۰



### ۳-۲- امتیاز اعتباری

با استفاده از استعمال سامانه بانک مرکزی برای هر یک از اعضای هیئت مدیره و شرکت (هر یک به تنهایی) که در جدول فوق آمده است و بر اساس امتیاز هر رتبه که در ذیل آمده است، برای هر شخص یک امتیاز تخصیص داده می شود:

رتبه	A <sup>+</sup>	A	A <sup>-</sup>	B <sup>+</sup>	B	C <sup>+</sup>	C	کمتر
امتیاز	۱۰	۹	۸	۶	۵	۳	۲	۰

لازم به ذکر است در صورت عدم وجود سابقه در سامانه مذکور امتیاز ۵ تعلق می گیرد. پس از تخصیص امتیاز برای اعضا و شرکت امتیاز کلی بر اساس وزن های تعیین شده محاسبه گردد.

ردیف	شرح	امتیاز	ضریب وزنی	امتیاز وزنی
۱	امتیاز شرکت	۶.۰۰	۰.۵۰	۳.۰۰
۲	میانگین امتیاز اعضای هیئت مدیره دارای حق امضاء	۵.۰۰	۰.۳۰	۱.۵۰
۳	میانگین امتیاز سایر اعضای هیئت مدیره	۶.۰۰	۰.۲۰	۱.۲۰
	<b>مجموع</b>	<b>۱۷.۰۰</b>	<b>۱.۰۰</b>	<b>۵.۷۰</b>

### فصل ۳- معرفی محصول / خدمت موضوع تامین مالی

شرکت سانا استیل اقدام به خرید عمده یکی از مهمترین و پرکاربردترین محصولات نهایی فولاد یعنی تیر آهن و سپس فروش آن می نماید. تامین تیر آهن مورد نیاز از سوی شرکت ذوب آهن اصفهان انجام می شود و نحوه پرداخت هزینه تامین تیر آهن از طریق تهاتر می باشد. شرکت در نظر دارد، در ازای دریافت تیر آهن، گندله مورد نیاز به عنوان ماده اولیه تولید تیر آهن را به ذوب آهن اصفهان تحویل دهد.

به این ترتیب در این طرح شرکت حدود ۱۲ هزار تن گندله به عنوان هزینه خرید تیر آهن برای کارخانه، خریداری می نماید. سپس شرکت ذوب آهن اصفهان بر اساس برنامه تولید توافقی با شرکت، محصول تیر آهن را تولید و برای فروش در اختیار شرکت قرار می دهد. جزئیات مربوط به تنوع و میزان تولید هر یک از سایزهای محصول متعاقباً بر اساس شرایط بازار و تقاضای مشتریان بازار تعیین می شود.

این پروژه نیازمند تامین مالی بالغ بر ۵۰۰ میلیارد ریال می باشد. شرکت ذوب آهن اصفهان معاملات تهاتری را تنها با شرکتها معتبر و دارای سابقه قابل قبول انجام می دهد و شرکت سانا استیل یکی از شرکتها با سابقه و مورد تایید می باشد. بخشی از عملیات بازرگانی شرکت سانا استیل در سال ۱۴۰۲ هشت هزار تن تیر آهن به ارزش بالغ بر ۲۰۰ میلیارد تومان بوده است و به همین علت شناخت کافی از بازار تیر آهن شامل تولیدکنندگان خریداران دارد.

مراحل اجرایی کار از ابتدا تا انتها را می توان به شرح زیر بیان نمود:

مرحله ۱: شناسایی و مذاکره با تولیدکنندگان و عرضه کنندگان گندله و خرید گندله طریق بورس کالا یا به صورت مستقیم از تولیدکننده یا فروشنده در خارج از بورس

مرحله ۲: حمل گندله خریداری شده و تحویل به انبار شرکت ذوب آهن

مرحله ۳: تحویل تیر آهن تولید شده در انبارهای طرف قرارداد شرکت

مرحله ۴: بازاریابی و فروش داخلی تیر آهن تولید شده

<p>مفوضی</p> <p>سانا استیل گروه صنعت شماره ثبت ۳۷۲۱۶</p>	<p>محل انبار تولیدی ذوب آهن اصفهان شماره ثبت ۲۷۳۹</p>	<p>نهاد مالی</p> <p>شاهر سرمایه گذاری گسترده (سهامی خاص) شماره ثبت: ۵۱۸۸۹۲۳</p>
------------------------------------------------------------------	---------------------------------------------------------------	-------------------------------------------------------------------------------------



## مطالعات بازار:

تیراهن‌های فولادی به دلیل کاربرد فراوان در ساخت‌وساز، در سائزهای مختلفی تولید و عرضه می‌شوند. سائزهای استاندارد تیراهن موجود در بازار معمولاً تیرهای ۸ الی ۶۰ هستند. در این بین، تنها سائزهای ۱۲ الی ۴۰ توسط تولیدکنندگان ایرانی عرضه می‌شود و سایر سائزها وارداتی هستند. دلیل این امر مقرون به صرفه نبودن تولید آن‌ها و نیز کمتر بودن کاربردها نسبت به سایر سائزهاست. اما در بین تیراهن‌هایی که توسط کارخانه‌های داخلی تولید می‌شوند، سائزهای ۱۴، ۱۶ و ۱۸ پر مصرف‌ترین هستند. مناسب بودن قیمت تیراهن در این سائزها و برخورداری از مشخصه‌های فنی مطلوب، سبب محبوبیت و کاربرد فراوان این سه محصول خاص شده است. اندازه بازار تیراهن کشور سالانه حدود ۳۵ همت است و ارزش صادرات تیراهن کشور در سال ۱۴۰۲ بیش از ۹۳ میلیون دلار بوده است.

شرکت ذوب آهن اصفهان بزرگترین تولیدکننده تیراهن کشور بوده و ۶۰ درصد تیراهن تولیدی در کشور توسط این شرکت انجام می‌شود. محصولات این شرکت تقاضای بسیار مناسبی در بازار داخل دارد. همچنین به دلیل کیفیت بالای این محصول بالغ بر ۸۰ هزار تن از تیراهن تولیدی این شرکت به کشورهای دیگر صادر شده است.

## بازار هدف:

حجم تولید تیراهن کشور طی سال گذشته ۱.۳ میلیون تن بوده که از این میزان ۱۷۶ هزار تن آن صادر شده است و بخش عمده‌ای از محصول تولیدی در داخل کشور مصرف گردیده است. مطابق با آمار، استان‌های تهران، اصفهان، خراسان رضوی، آذربایجان شرقی از بزرگترین مصرف کنندگان تیراهن بوده‌اند و شرکت سانا استیل از شبکه مشتریان خوبی در این استان‌ها برخوردار است.

از این رو بازرگانی این محصول در داخل کشور بسیار حائز اهمیت می‌باشد. در همین راستا بازار هدف این محصول شامل ۱۰۰ درصد فروش داخلی است که با توجه به پراکندگی صنایع مختلف کشور و نیاز مبرم آنها به این محصول کلیدی، در همه استان‌های کشور قابل ارایه و فروش می‌باشد.

## نحوه بازاریابی:

موفقیت این طرح در گرو بازاریابی و فروش مناسب تیراهن می‌باشد. لذا با توجه به موفقیت مجموعه فعالیت‌های شرکت در حوزه بازاریابی و فروش محصولات نهایی فولادی از جمله انواع تیراهن و سابقه درخشان شرکت در فروش تناژهای بالا و ثبت رکوردهای فروش در سنوات گذشته پیش‌بینی می‌شود که فروش محصولات تولیدی کارخانه به شکل مناسبی انجام گردد.

شرکت سانا استیل در دو سال گذشته بالغ بر ۴۵ هزار تن تیراهن به ارزش بالغ بر ۸۰۰۰ میلیارد ریال فروش داشته است و از تجربه و مشتریان خوبی در این حوزه برخوردار است. همچنین شرکت بالغ بر ۱۲۰ مشتری فعال در ۲۸ استان در حوزه عمده فروشی و خرده فروشی تیراهن دارد که در صنعت فولاد کم نظیر است.

بنابراین برنامه‌ریزی برای فروش ۲۰۰۰ تن تیراهن عملیات مهمی است که شرکت سانا استیل تجربه بسیار موفق در این زمینه دارد و پیش از این نیز در سال گذشته این امر را محقق نموده است.

در همین راستا بر اساس تجربه شرکت، در خصوص فروش از سه روش عمل زیر انجام می‌گردد:

- فروش از طریق عمده فروش‌های بازار
- فروش مستقیم به مصرف کنندگان نهایی
- فروش از طریق سایر واسطه‌ها

کاربرد:

تیراهن‌های فولادی را می‌توان دومین مقطع پر کاربرد ساختمانی پس از میلگردها برشمرد. تیراهن‌های فولادی به دلیل استحکام بسیار بالا، دوام مناسب و برخورداری از قابلیت جوشکاری بسیار خوب در کاربردهای ساخت‌وساز مسکن، سازه‌های صنعتی مانند ساخت سوله‌ها و انبار، ساخت برج‌ها، پل‌سازی، ساخت تونل و ساخت قطعات ماشین‌آلات صنعتی مورد استفاده قرار می‌گیرند. اما در همه این کاربردها نمی‌توان از یک محصول یکسان استفاده کرد. به عبارتی، برای هر مورد به سائز مشخصی از تیراهن نیاز است.

 معتمدی  سانا استیل گروه صنعت شماره ثبت: ۳۳۳۲۰	 عامل  شماره ثبت: ۳۳۳۲۰ TECH DEVELOPMENT FUND	 نهاد عالی شاه راه سرمایه گذاری فاینانس (سهامی خاص) شماره ثبت: ۵۱۸۸۹۲
---------------------------------------------------------------	-----------------------------------------------------------	-----------------------------------------------------------------------------------

پرفروش ترین سازه های تیر آهن یعنی تیرهای ۱۴، ۱۶ و ۱۸ همگی در ساختمان سازی کاربرد دارند اما نوع کاربری آن ها متفاوت است. تیر آهن های ۱۴ و ۱۶ اغلب برای ساخت ستون سازه هایی با تعداد طبقات متوسط از ۱ تا ۵ طبقه استفاده می شود. در حالی که تیر آهن ۱۸ برای ساخت ستون سازه های مرتفع مانند برج ها و آسمان خراش ها کاربرد دارد. از تیر آهن ۱۸ در ساخت سوله و انبار های بزرگ نیز استفاده می شود. از دیگر کاربردهای هر سایز تیر آهن می توان به موارد زیر اشاره کرد:

۱. تیر آهن ۱۴: ساخت تیرهای اصلی و فرعی، پوشش سقف، ساخت خرپا، ساخت تیرهای باریک کرومیت و ساخت نعل درگاهی.
  ۲. تیر آهن ۱۶: ساخت شاه تیر و تیرهای فرعی، ساخت پوشش سقف، ساخت پل لانه زنبوری و نعل درگاهی.
  ۳. تیر آهن ۱۸: ساخت ستون سازه های سنگین و مرتفع و نیز ساخت ستون طبقات اولیه سازه ها.
- زیرساخت ها:

وجود دانش فنی در شرکت سانا استیل ناشی از سال ها حضور در بازارهای داخلی و بین المللی در حیطه بازرگانی محصولات نهایی فولادی از قبیل میلگرد، تیر آهن و ورق به عنوان یکی از زیرساخت های نرم نقش مهمی در موفقیت پروژه هایی از این قبیل بازی می کند؛ چراکه دانش فنی و اجرایی مدیریت این نوع پروژه ها که نیازمند زنجیره تامین قوی از خرید مواد اولیه تا حمل و فروش محصول نهایی را در بر میگیرد یکی از مهمترین ارکان موفقیت شرکت هاست. دومین موضوع توان برنامه ریزی و مدیریت هوشمند این نوع پروژه ها به لحاظ سخت افزاری است که با توسعه زیرساخت های لازم در شرکت، این مهم نیز در سطح بالایی از بلوغ قرار دارد. موضوع بعدی زیرساخت های لجستیکی است که از طریق همکاری با شبکه گسترده ای از شرکت های حمل این موضوع نیز در وضعیت خوبی به سر می برد. همچنین شبکه فروش گسترده و قوی و ارتباطات با انواع شرکت ها از صنایع مختلف توان برنامه ریزی فروش را با تحلیل های دقیق از نیازها و میزان مصارف صنایع مختلف کشور میسر کرده است و از این جهت شرکت توانسته است به اعتماد به نفس مناسبی در خصوص اجرای چنین پروژه هایی دست یابد.

### ۳-۳- طرح موضوع تامین مالی

تامین مالی سرمایه در گردش تامین نیاز مقاطع فولادی شرکت ها و صنایع	عنوان پروژه
صنایع فلزی	حوزه پروژه
به دلیل استحکام، دوام بالا، و قابلیت شکل دهی، در بسیاری از پروژه ها و کاربردها مورد استفاده قرار می گیرند مانند ساختمان سازی، پل سازی، صنعت نفت و گاز و...	کارکرد و عملکرد محصول
فروش ۱۲۰۰۰ تن مقاطع فولادی در حال فروش	KPI های پیشبرد طرح
حجم تولید تیر آهن کشور طی سال گذشته ۱.۳ میلیون تن بوده که از این میزان ۱۷۶ هزار تن آن صادر شده است و بخش عمده ای از محصول تولیدی در داخل کشور مصرف گردیده است. تامین نیاز این بازار از دستاورد اجرای این پروژه است.	وضعیت کنونی پروژه
زمان اجرا پروژه (ماه): ۱۲	دستاورد اجرای این پروژه
مبلغ اجرا پروژه (میلیون ریال): ۲۵۰,۰۰۰	برآورد مبلغ و زمان پروژه
حجم فروش: <input checked="" type="checkbox"/> بله <input type="checkbox"/> خیر	آیا محصول فوق فروشی داشته است؟ (حجم فروش)
<input type="checkbox"/> پروانه کسب <input type="checkbox"/> مجوز تأسیس <input type="checkbox"/> پروانه تولید و بهره برداری <input type="checkbox"/> مجوز وزارت بهداشت <input type="checkbox"/> مجوز محیط زیست <input type="checkbox"/> مجوز نیروی انتظامی <input type="checkbox"/> اخذ رتبه از ارگان با سازمان خاص <input type="checkbox"/> ثبت پتنت <input type="checkbox"/> گواهی استاندارد <input type="checkbox"/> گواهی نانو مقیاس <input checked="" type="checkbox"/> سایر (کارت بازرگانی)	مجوزهای مورد نیاز جهت اجرای پروژه
مواد اولیه خاص <input type="checkbox"/> تأییدیه خاص <input type="checkbox"/> تجهیزات خاص <input checked="" type="checkbox"/> توسعه بازار و فروش	نیازمندی های طرح

متقاضی	عامل	نهاد مالی



عمده فروشان داخلی در استان‌های کشور که شبکه گسترده‌ای از آن‌ها با شرکت همکاری می‌کنند. بیمانکاران پروژه‌های مختلف صنایع و شرکت‌های بزرگ مصرف کننده ورق‌های فولادی		بازار هدف نهایی پروژه (وضعیت نیاز بازار به محصول)		
ندارد		محدودیت‌های اجرای طرح		
حجم تولید تیر آهن کشور طی سال گذشته ۱.۳ میلیون تن بوده که از این میزان ۱۷۶ هزارتن آن صادر شده است و بخش عمده‌ای از محصول تولیدی در داخل کشور مصرف گردیده است. مطابق با آمار، استان‌های تهران، اصفهان، خراسان رضوی، آذربایجان شرقی از بزرگترین مصرف کنندگان تیر آهن بوده‌اند و شرکت سانا استیل از شبکه مشتریان خوبی در این استان‌ها برخوردار است. از این رو بازرگانی این محصول در داخل کشور بسیار حائز اهمیت می‌باشد. در همین راستا بازار هدف این محصول شامل ۱۰۰ درصد فروش داخلی است که با توجه به پراکندگی صنایع مختلف کشور و نیاز مبرم آنها به این محصول کلیدی، در همه استان‌های کشور قابل ارایه و فروش می‌باشد.		تخمین حجم تقاضای محصول		
شرکت فراطرح		شرکای تجاری		
<input checked="" type="checkbox"/> بله <input type="checkbox"/> خیر		ایا رقیبی برای پروژه فوق موجود می‌باشد؟ (توضیح)		
سهم از بازار	قیمت محصول در بازار	نوع رقیب		نام رقیب / محصول
		داخلی	خارجی	
کمتر از ۵ درصد	مصوب	•	-	کارخانه فولاد آذربایجان
کمتر از ۵ درصد	مصوب	•	-	صافولاد زاگرس

## فصل ۴- ارزیابی فنی و تخصصی

### ۴-۱- امتیاز فنی و تخصصی



ارزیابی فنی و تخصصی متقاضی با توجه به مزیت رقابتی موقت و پایدار آن و با در نظر گرفتن شاخص‌های مدنظر به طور همزمان توسط مشاور فنی طرح با استفاده از پرسش‌نامه استاندارد بررسی و امتیازات آن محاسبه شده است. امتیازات مربوط به هر شاخص بر اساس ضریب وزنی مورد نظر در جدول ذیل آمده است. براین اساس طبق ارزیابی مشاور امتیاز شرکت ۷.۳ از ۱۰ شده است و شرکت از منظر فنی در وضعیت ریسک (متوسط رو به کم) قرار دارد.

ردیف	عنوان شاخص ارزیابی	وضعیت	امتیاز (بدون وزن)	ضریب وزنی (درصد)	امتیاز وزنی
۱	وضعیت توانمندی فنی شرکت در بازار و در مقایسه با رقبا	خوب	۸	۱۰٪	۰.۸

متقاضی	عامل	نهاد مالی



۲	توانمندی تامین قطعات و مواد اولیه موردنیاز تولید محصول یا ارائه خدمات	متوسط	۵	۵%	۰.۲۵
۳	وضعیت سابقه اجرایی قراردادهای تولید یا خدمات مشابه مرتبط با موضوع درخواست	متوسط	۶	۱۵%	۰.۹
۴	وضعیت امکانات و تجهیزات فنی شرکت جهت تولید و ارائه خدمات	خوب	۸	۱۵%	۱.۲
۵	وضعیت شرکت از نظر سطح توانمندی تولید یا ارائه خدمات (برون سپاری و ...)	متوسط	۶	۵%	۰.۳
۶	وضعیت گواهینامه‌ها و مجوزات مرتبط با تولید یا ارائه خدمات	بسیار خوب	۹	۱۰%	۰.۹
۷	تعداد، مهارت، تخصص و تجربه نیروی انسانی	خوب	۸	۱۰%	۰.۸
۸	وضعیت شرکت در آزمایش‌ها و تست‌های کنترل کیفی موردنیاز	خوب	۷	۵%	۰.۳۵
۹	وضعیت مستندات مربوط به طراحی محصول یا برنامه فنی ارائه خدمات	خوب	۸	۱۵%	۱.۲
۱۰	وضعیت توانمندی فنی پشتیبانی و خدمات پس از فروش	متوسط	۶	۱۰%	۰.۶
<b>مجموع امتیاز</b>			<b>۷۱</b>	<b>۱۰۰%</b>	<b>۷.۳۰</b>

#### ۴-۲- نظرات مشاور فنی

شرکت گروه صنعتی سانا استیل با سابقه فعالیت در حوزه تولید و فروش مقاطع فولادی، از جمله تیرآهن و گندله، جایگاه قابل توجهی در بازار داخلی دارد. این شرکت با بهره‌گیری از ظرفیت‌های تولیدی خود، توانسته است نیازهای صنایع ساختمانی و فولادی کشور را پاسخ دهد و در تامین مواد اولیه با شرکت‌هایی مانند ذوب‌آهن اصفهان همکاری مؤثری داشته باشد. تولید مقاطع فولادی با استفاده از گندله و فرآیند تهراتر، انعطاف‌پذیری مالی و اجرایی شرکت را در شرایط اقتصادی چالش‌برانگیز افزایش داده است.

از منظر فنی، امتیاز ۷.۳ از ۱۰ به این شرکت اختصاص یافته است که نشان‌دهنده توانمندی آن در رقابت با دیگر بازیگران این حوزه است. برخورداری از نیروی انسانی متخصص، تجهیزات فنی مناسب، و تجربه در اجرای پروژه‌های مرتبط، از نقاط قوت این شرکت به شمار می‌رود. همچنین، بهره‌مندی از استانداردهای کیفی و گواهینامه‌های مرتبط، بر اعتمادپذیری و قابلیت‌های فنی آن افزوده است. با این حال، برخی چالش‌ها مانند نوسانات قیمت مواد اولیه و رقابت با تولیدکنندگان داخلی و خارجی، می‌تواند بر عملکرد شرکت تأثیرگذار باشد. استفاده از فناوری‌های جدید برای بهینه‌سازی تولید و ایجاد ارزش افزوده در محصولات، می‌تواند جایگاه شرکت را در بازارهای داخلی و بین‌المللی بهبود بخشد. تحلیل ریسک برای شرکت گروه صنعتی سانا استیل:

۱. نوسانات قیمت مواد اولیه و محصولات فولادی:

- ریسک: تغییرات قیمت در بازار جهانی ممکن است حاشیه سود شرکت را کاهش داده و برنامه‌ریزی مالی آن را مختل کند، به‌ویژه با توجه به وابستگی به بازارهای بین‌المللی.
- راهکار: انعقاد قراردادهای بلندمدت با تامین‌کنندگان و مشتریان کلیدی، استفاده از ابزارهای مالی مانند قراردادهای آتی و پیش‌بینی ذخایر استراتژیک.

۲. مشکلات لجستیکی و حمل‌ونقل:

- ریسک: تأخیر در حمل‌ونقل گندله و تیرآهن به دلیل ضعف زیرساخت‌ها می‌تواند منجر به تأخیر در تحویل محصولات و نارضایتی مشتریان شود.

- راهکار همکاری با شرکت‌های معتبر حمل‌ونقل، توسعه زیرساخت‌های انبارداری و استفاده از سیستم‌های مدیریت زنجیره تامین هوشمند.
  - ۳. وابستگی به تولیدکنندگان بزرگ داخلی:
    - ریسک تامین مواد اولیه مانند گندله از تولیدکنندگانی نظیر ذوب‌آهن اصفهان، وابستگی زیادی ایجاد کرده که در صورت هرگونه اختلال در تامین، فعالیت شرکت را تحت تأثیر قرار می‌دهد.
    - راهکار ایجاد تنوع در تامین کنندگان مواد اولیه و استفاده از منابع جایگزین در داخل و خارج از کشور.
  - ۴. ریسک‌های زیست‌محیطی و قوانین مربوطه:
    - ریسک سخت‌گیری‌های قانونی در حوزه‌های زیست‌محیطی و آلودگی ناشی از تولید ممکن است به جریمه‌ها و تعطیلی‌های موقت منجر شود.
    - راهکار سرمایه‌گذاری در فناوری‌های سازگار با محیط‌زیست، دریافت گواهینامه‌های استاندارد و رعایت الزامات قانونی.
  - ۵. کمبود نقدینگی در شرایط اقتصادی:
    - ریسک نوسانات اقتصادی داخلی ممکن است توان شرکت در تامین مالی پروژه‌ها و پرداخت هزینه‌های جاری را محدود کند.
    - راهکار بهره‌گیری از روش‌های تامین مالی نوین مانند سرمایه‌گذاری جمعی، تسهیلات بانکی و انعقاد قراردادهای تهاتری.
- این رویکردها می‌تواند به بهبود مدیریت ریسک و حفظ ثبات مالی شرکت در شرایط متغیر اقتصادی کمک کند.



فصل ۵ - نحوه تأمین مالی  
۱-۵ - جریانات نقدینگی

پیش بینی مالی پروژه ( در قالب تأمین مالی جمعی)												
نام پروژه: تأمین مالی سرمایه در گردش نیاز مقاطع فولادی شرکت ها و صنایع												
جمع	باسمه تعالی											
	ماه دوازدهم	ماه یازدهم	ماه دهم	ماه نهم	ماه هشتم	ماه هفتم	ماه ششم	ماه پنجم	ماه چهارم	ماه سوم	ماه دوم	ماه اول
۱۳۹۹/۰۹/۰۱	۱۳۹۹/۱۰/۰۱	۱۳۹۹/۱۱/۰۱	۱۴۰۰/۰۱/۰۱	۱۴۰۰/۰۲/۰۱	۱۴۰۰/۰۳/۰۱	۱۴۰۰/۰۴/۰۱	۱۴۰۰/۰۵/۰۱	۱۴۰۰/۰۶/۰۱	۱۴۰۰/۰۷/۰۱	۱۴۰۰/۰۸/۰۱	۱۴۰۰/۰۹/۰۱	۱۴۰۰/۱۰/۰۱
۵۲۲,۸۰۰	۰	۰	۰	۰	۰	۰	۰	۰	۰	۰	۰	۵۲۲,۸۰۰
۲,۵۲,۰۰۰	۲۹۵,۰۰۰	۲۹۵,۰۰۰	۲۹۵,۰۰۰	۲۹۵,۰۰۰	۲۹۵,۰۰۰	۲۹۵,۰۰۰	۲۹۵,۰۰۰	۲۹۵,۰۰۰	۲۹۵,۰۰۰	۲۹۵,۰۰۰	۲۹۵,۰۰۰	۲۹۵,۰۰۰
۲,۵۲,۰۰۰	۵۰,۰۰۰	۵۰,۰۰۰	۵۰,۰۰۰	۵۰,۰۰۰	۵۰,۰۰۰	۵۰,۰۰۰	۵۰,۰۰۰	۵۰,۰۰۰	۵۰,۰۰۰	۵۰,۰۰۰	۵۰,۰۰۰	۵۰,۰۰۰
۲,۵۲,۰۰۰	۲۹۵,۰۰۰	۲۹۵,۰۰۰	۲۹۵,۰۰۰	۲۹۵,۰۰۰	۲۹۵,۰۰۰	۲۹۵,۰۰۰	۲۹۵,۰۰۰	۲۹۵,۰۰۰	۲۹۵,۰۰۰	۲۹۵,۰۰۰	۲۹۵,۰۰۰	۲۹۵,۰۰۰
۱۹۵,۲۰۰	۱۶,۵۰۰	۱۶,۵۰۰	۱۶,۵۰۰	۱۶,۵۰۰	۱۶,۵۰۰	۱۶,۵۰۰	۱۶,۵۰۰	۱۶,۵۰۰	۱۶,۵۰۰	۱۶,۵۰۰	۱۶,۵۰۰	۱۶,۵۰۰
۵۹,۱۲۶	۵,۲۷۸	۵,۲۷۸	۵,۲۷۸	۵,۲۷۸	۵,۲۷۸	۵,۲۷۸	۵,۲۷۸	۵,۲۷۸	۵,۲۷۸	۵,۲۷۸	۵,۲۷۸	۵,۲۷۸
۵۹,۱۲۶	۵,۲۷۸	۵,۲۷۸	۵,۲۷۸	۵,۲۷۸	۵,۲۷۸	۵,۲۷۸	۵,۲۷۸	۵,۲۷۸	۵,۲۷۸	۵,۲۷۸	۵,۲۷۸	۵,۲۷۸
۰	۰	۰	۰	۰	۰	۰	۰	۰	۰	۰	۰	۰
۰	۰	۰	۰	۰	۰	۰	۰	۰	۰	۰	۰	۰
۲,۵۲,۰۰۰	۲۹۵,۰۰۰	۲۹۵,۰۰۰	۲۹۵,۰۰۰	۲۹۵,۰۰۰	۲۹۵,۰۰۰	۲۹۵,۰۰۰	۲۹۵,۰۰۰	۲۹۵,۰۰۰	۲۹۵,۰۰۰	۲۹۵,۰۰۰	۲۹۵,۰۰۰	۲۹۵,۰۰۰
۵۲۲,۸۰۰	۵۲۲,۸۰۰	۵۲۲,۸۰۰	۵۲۲,۸۰۰	۵۲۲,۸۰۰	۵۲۲,۸۰۰	۵۲۲,۸۰۰	۵۲۲,۸۰۰	۵۲۲,۸۰۰	۵۲۲,۸۰۰	۵۲۲,۸۰۰	۵۲۲,۸۰۰	۵۲۲,۸۰۰
۵۲۲,۸۰۰	۲۲,۶۰۰	۲۲,۶۰۰	۲۲,۶۰۰	۲۲,۶۰۰	۲۲,۶۰۰	۲۲,۶۰۰	۲۲,۶۰۰	۲۲,۶۰۰	۲۲,۶۰۰	۲۲,۶۰۰	۲۲,۶۰۰	۲۲,۶۰۰
۱,۸۴,۰۰۰	۲۵۲,۰۰۰	۲۵۲,۰۰۰	۲۵۲,۰۰۰	۲۵۲,۰۰۰	۲۵۲,۰۰۰	۲۵۲,۰۰۰	۲۵۲,۰۰۰	۲۵۲,۰۰۰	۲۵۲,۰۰۰	۲۵۲,۰۰۰	۲۵۲,۰۰۰	۲۵۲,۰۰۰
۵۲۲,۸۰۰	۲۲,۶۰۰	۲۲,۶۰۰	۲۲,۶۰۰	۲۲,۶۰۰	۲۲,۶۰۰	۲۲,۶۰۰	۲۲,۶۰۰	۲۲,۶۰۰	۲۲,۶۰۰	۲۲,۶۰۰	۲۲,۶۰۰	۲۲,۶۰۰
۲,۰۰۴,۰۰۰	۲,۰۰۴,۰۰۰	۲,۰۰۴,۰۰۰	۲,۰۰۴,۰۰۰	۲,۰۰۴,۰۰۰	۲,۰۰۴,۰۰۰	۲,۰۰۴,۰۰۰	۲,۰۰۴,۰۰۰	۲,۰۰۴,۰۰۰	۲,۰۰۴,۰۰۰	۲,۰۰۴,۰۰۰	۲,۰۰۴,۰۰۰	۲,۰۰۴,۰۰۰
۳۲۲,۰۰۰	۲۹۸,۱۲۵	۰	۰	۰	۰	۰	۰	۰	۰	۰	۰	۰
۳۲۲,۰۰۰	۲۹۸,۱۲۵	۰	۰	۰	۰	۰	۰	۰	۰	۰	۰	۰
۳۲۲,۰۰۰	۲۹۸,۱۲۵	۰	۰	۰	۰	۰	۰	۰	۰	۰	۰	۰

سید علی استیل  
رئیس هیئت مدیره

مهندس



نهاد مالی



۵-۲- وصول مطالبات

دوره وصول سود علی الحساب (میلیون ریال)

ماه	اول	دوم	سوم	چهارم	پنجم	ششم	هفتم	هشتم	نهم	دهم	یازدهم	دوازدهم
وصول سود	۰	۰	۲۸.۱۲۵	۰	۰	۲۸.۱۲۵	۰	۰	۲۸.۱۲۵	۰	۰	۲۸.۱۲۵

۵-۳- خلاصه طرح موضوع تامین مالی

شرح	عنوان	مبلغ (ریال)
اطلاعات پروژه	کل درآمد پیش‌بینی شده پروژه	۳.۵۴۰.۰۰۰
	کل هزینه‌های پروژه	۳.۲۵۶.۸۰۰
	کل سود پیش‌بینی شده پروژه	۲۸۳.۲۰۰
سهام شرکت از هزینه	سهام سرمایه‌گذار از هزینه	۲۵۰.۰۰۰
	درصد سهم سرمایه‌گذار از هزینه	۴۶.۰۶٪
	سهام شرکت از هزینه	۲۹۲.۸۰۰
	درصد سهم شرکت از هزینه	۵۳.۹۴٪
سهام شرکت از سود	سهام سرمایه‌گذار از سود کل	۱۱۲.۵۰۰
	درصد سهم سرمایه‌گذار از سود کل	۳۹.۷۲٪
	سهام شرکت از سود کل	۱۷۰.۷۰۰
	درصد سهم شرکت از سود کل	۶۰.۲۸٪
آورده سرمایه‌گذار در پروژه	دوره پروژه (ماه)	۱۲
	آورده نقدی	۲۵۰.۰۰۰

مستطقی  
عامل  
نهاد مالی


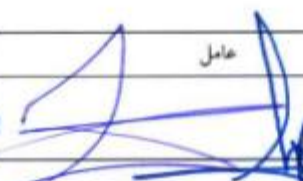
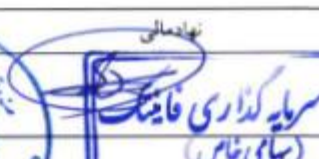
شماره حساب: ۵۱۸۸۹۲  
شماره ثبت: ۵۱۸۸۹۲

گروه صنعت سانا استیل  
مطابقت: ۳۰

HE-TECH DEVELOPMENT FUND

فصل ۶ - نتیجه گیری و پیشنهادات

بازده ماهانه (درصد)	میزان سود (ریال)	سهم سرمایه گذار از سود (درصد)	آورده سرمایه گذار (ریال)
۳.۷۵%	۱۱۲,۵۰۰,۰۰۰,۰۰۰	۴۵%	۲۵۰,۰۰۰,۰۰۰,۰۰۰
<p>درآمد عملیاتی شرکت طی سه سال مورد بررسی مطابق با صورت مالی حسابرسی شده روند تناوبی داشته و در سال ۱۴۰۲ به مبلغ ۶,۰۶۹,۵۴۵ میلیون ریال رسیده است. فروش شرکت در ۴ ماهه سال ۱۴۰۳ مطابق با تراز آزمایشی برابر با مبلغ ۶۲۴,۶۴۹ میلیون ریال می باشد. سود شرکت همانند درآمد شرکت روند نزولی داشته و در سال ۱۴۰۲ به مبلغ ۳,۸۰۱ میلیون ریال رسیده است. دریافتی های تجاری شرکت روند صعودی داشته است. موجودی مواد و کالا شرکت نسبت به سال قبل افزایش داشته است. پرداختی های تجاری شرکت نسبت در سه سال مورد بررسی افزایش داشته است که نشان دهنده افزایش بدهی های جاری شرکت است. سرمایه ثبتی شرکت در سال ۱۴۰۰ افزایش داشته و به مبلغ ۱۲۰,۰۰۰ میلیون ریال از طریق مطالبات حال شده رسیده است. سود انباشته شرکت در سال ۱۴۰۱ نسبت به دو سال قبل کاهش داشته و به مبلغ ۶۱,۸۱۶ میلیون ریال رسیده است. نسبت بهای تمام شده شرکت به درآمد عملیاتی آن در سال ۱۴۰۲ برابر با ۹۲٪ بوده که در سال های قبل نیز این نسبت تغییری نداشته است که مطلوب می باشد. نسبت جاری و نسبت آتی شرکت به ترتیب برابر است با ۱ و ۰.۸ اما نسبت بازده فروش زیر ۱ درصد می باشد که مطلوب نیست. بنابراین ریسک مالی شرکت متوسط ارزیابی می گردد.</p>			مالی
<p>با توجه به سهم بازار مناسب شرکت در صنایع فولاد و همچنین ارتباط لازم مناسب برای توسعه بازار فولاد، طرح توجیه پذیر می باشد.</p>			جمع بندی واحد تامین مالی جمعی

مقرانی:  عامل:  نهاد مالی: 

گروه صنعت سانا استیل  
فولاد مبارکه اصفهان  
شماره ثبت: ۵۱۸۸۹۲

گروه صنعت سانا استیل  
فولاد مبارکه اصفهان  
شماره ثبت: ۵۱۸۸۹۲